

Canfyddiadau ac argymhellion

Cyfiawnder
cynhwysol:
system a
ddyluniwyd
i bawb

equalityhumanrights.com





Cynnwys

Rhagair	3
Ynglŷn â'r ymchwiliad hwn	5
Beth yw cyfranogiad effeithiol a pham ei fod yn bwysig?	7
Sut mae'r diwygiadau llys yn effeithio ar gyfranogiad?	9
Canfyddiadau ac argymhellion	10
Cydnabyddiaethau	33
Cysylltiadau	34

“ Mae cyfathrebu effeithiol yn sail i'r broses gyfreithiol gyfan: sicrhau bod pawb sy'n cymryd rhan yn deall ac yn cael eu deall. Fel arall, bydd y broses gyfreithiol yn cael ei rhwystro neu ei dileu.

” Llyfr Mainc Triniaeth Gyfartal 2018, Canllawiau i Farnwyr ac Ynadon Cymru a Lloegr

Rhagair

Amgylchedd cymhleth yw'r system cyfiawnder troseddol

Golyga drysfa o brosesau a gweithdrefnau yn wead o iaith gymhleth mai dim ond ychydig o bobl sydd yn deall sut i lywio trwy'r system. I'r sawl sydd yn anabl neu sydd â chyflyrau iechyd meddwl, gall fod yn arbennig o anodd.

Er bod yr ymchwiliad hwn wedi dod i ben cyn i'r pandemig coronafeirws gyrraedd y DU, mae mor berthnasol a phwysig ag erioed, os nad yn fwy felly. Mae'r byd yr ydym yn byw ynddo wedi cael ei newid yn sylfaenol mewn dim ond rhai misoedd. Mae gweithleoedd, gwasanaethau hanfodol a'r gymdeithas o'n hamgylch wedi gorfod addasu ac mae'r system cyfiawnder troseddol yn addasu'n gyflym i ddelio â heriau coronafeirws.

“

Mae diwygio'r system cyfiawnder troseddol wedi bod yn flaenoriaeth ers amser hir. Mae'r tirlun wedi newid dros dro ac yn arwyddocaol, gyda thwf cyflym gwrandawiadau gwbl rithiol a thrafodaeth ar dreialon fideo rheithgor llawn. Mae ein golwg ar sut mae agweddau o bell y system a weithredwyd yn gweithio cyn coronafeirws felly yn hanfodol berthnasol. Mae angen astudio ymarfer presennol yn ofalus a'i werthuso i sicrhau bod y system yn adeiladu ar y gwersi a ddysgwyd. Cyhoeddwn ganfyddiadau ein hymchwiliad i gynorthwyo penderfyniadau pellach yn y cyfnod eithriadol hwn.

”

Canolbwyntiodd ein hymchwiliad ar y cam cyn treial, lle gwneir penderfyniadau pwysig am addasiadau. Clywom gan elusennau, canolwyr a sefydliadau bod nifer fawr o bobl, a chanddynt namau gwybyddol, cyflyrau iechyd meddwl neu gyflyrau niwro-amrywiol, yn mynd heibio drwy'r system. Gallai'r bobl hyn ddangos a darllen osgo mewn ffordd wahanol i eraill, ei chael hi'n anodd deall cwestiynau, neu i fod yn gymwynasgar a hawdd eu perswadio. Yn ogystal ag edrych ar sut y gallent gyfranogi, edrychom ar y cyfleoedd a'r risgiau yn codi yn sgil y cynnydd wrth foderneiddio, gan gynnwys gwrandawriadau fideo. Gall technoleg gynorthwyo a grymuso pobl anabl, ond rhaid i weithwyr proffesiynol sicrhau ei fod yn cael ei ddefnyddio'n briodol ac nid yn eu hynysu. Yn syml, ni fydd ein system cyfiawnder yn llwyddiannus oni bai eich bod yn gallu deall yr hyn sydd yn digwydd i chi os cewch eich cyhuddo o droseddu, ac oni bai y gallwch gyfranogi'n weithredol yn yr achos.

Mae diwygiadau deddfwriaethol diweddar yn briodol wedi ceisio gwella cyfranogiad a phrofiad dioddefwyr a thystion anabl. Bu'n 10 mlynedd ers i Ddeddf Cydraddoldeb 2010 ddod i rym, 11 blwyddyn ers i'r DU gadarnhau Confensiwn y CU ar Hawliau Personau ag Anableddau, a phum mlynedd ar hugain ers deddfu Deddf Gwahaniaethu ar sail Anabledd 1995. Nododd ein hymchwiliad ganfyddiadau sydd yn ei wneud yn eglur bod angen i'n system cyfiawnder troseddol wneud mwy dros bobl anabl sydd wedi'u cyhuddo o droseddu.

Mae angen prosesau syml a hawdd, wedi'u dylunio i fod yn gynhwysol i bawb. Mae gan bawb yn y wlad yr hawl i dreial teg ac mae hynny'n cynnwys difinyddion anabl.

Mae asiantaethau cyfiawnder troseddol ar hyn o bryd yn wynebu heriau digynsail. Y gofid hollbwysig yw diogelu iechyd cyhoeddus, ond rhaid i'n gwerthoedd mwyaf sylfaenol o gydraddoldeb a mynediad i gyfiawnder hefyd fod o flaen y gad ac yn ganolog i benderfyniadau. Gwyddom fod coronafeirws wedi effeithio ar bawb ym Mhrydain mewn llawer o ffyrdd. Gallai cael y system cyfiawnder troseddol i weithredu eto effeithio'n wahanol ar bobl hefyd. Dyma'r amser i edrych ar sut mae pobl anabl yn cael eu heffeithio, ac i greu system cyfiawnder troseddol sydd yn gweithio dros bawb.

Helen Mahy

Helen Mahy CBE

Comisiynydd i'r
Comisiwn Cydraddoldeb
a Hawliau Dynol.



Ynglŷn â'r ymchwiliad hwn**Mae ymchwiliadau yn ffordd inni ddarganfod mwy am fater cydraddoldeb, amrywiaeth neu hawliau dynol**

Rheolydd cydraddoldeb Prydain yw'r Comisiwn ac yn sefydliad hawliau dynol cenedlaethol. Yn yr Alban rydym yn rhannu'n mandad gyda Chomisiwn Hawliau Dynol yr Alban ac rydym yn ddiolchgar iddynt am eu cytundeb o dan adran 7 Deddf Cydraddoldeb 2006 i gynnwys agweddau hawliau dynol ein hymchwiliad yn yr Alban. Gwnaethom gynnal yr ymchwiliad hwn o dan adran 16 o Ddeddf Cydraddoldeb 2006. Yn seiliedig ar ein canfyddiadau gallwn wneud argymhellion ar gyfer newid a gwella polisi, arfer neu ddeddfwriaeth.

Gwnaethom edrych ar brofiadau oedolion sy'n ddiffynyddion neu bobl a gyhuddwyd¹ â nam gwybyddol, cyflwr iechyd meddwl a/neu gyflwr niwro-amrywiol² yn y system cyfiawnder troseddol. Yn aml, gelwir y rhain yn 'anableddau cudd' oherwydd efallai na fydd nam a/neu angen am addasiadau yn amlwg ar unwaith. Ychydig o ddata sydd gan y llywodraeth am nifer yr achosion o'r grŵp hwn o fewn y system cyfiawnder troseddol, ond mae'r dystiolaeth yn awgrymu ei fod yn arwyddocaol. Er enghraifft, amcangyfrifir bod gan oddeutu 40% o bobl sy'n cael eu cadw

yn nalfa'r heddlu broblem iechyd meddwl.³ Mae gan rhwng 5% a 10% o boblogaeth y carchar anabledd dysgu⁴ ac mae gan bron i hanner poblogaeth y carchardai sy'n ddynton rywfaint o anaf trawmatig i'r ymennydd.⁵ Gall effaith namau amrywio neu gael ei guddio gan effeithiau cam-drin alcohol a/neu gyffuriau. Efallai bod gan berson fwy nag un nam – er enghraifft, mae pobl ag awtistiaeth yn fwy tebygol o fod ag anhwylder diffyg canolbwyntio a gorfywiogrwydd (ADHD), pryder, iselder ysbryd neu gyflyrau iechyd meddwl eraill.⁶

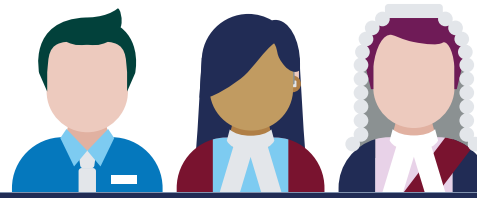
¹Diffynyddion yng Nghymru a Lloegr, a pherson/pobl cyhuddedig yn yr Alban. ²Byddai'r rhain yn cynnwys awtistiaeth, anhwylder diffyg canolbwyntio a gorfywiogrwydd, anaf a gafwyd i'r ymennydd, iselder ysbryd a phryder, ond nid yn gyfyngedig iddynt. ³NICE (2017), Mental health of adults in contact with the criminal justice system. ⁴Prison Reform Trust (2012), Fair access to justice? ⁵The Disabilities Trust Foundation (2015), The association between neuropsychological performance and self-reported traumatic brain injury in a sample of adult male prisoners in the UK. ⁶Lai M.C. (2019), Prevalence of co-occurring mental health diagnoses in the autism population, *Lancet Psychiatry* 6, 819-829.



Mae bod â nam gwybyddol, cyflwr iechyd meddwl a/neu gyflwr niwro-amrywiol yn effeithio ar bobl mewn gwahanol ffyrdd, gan gynnwys:

- colli cof neu anhawster cadw gwybodaeth
- cael rhychwant sylw byr
- bod yn amharod i godi llais
- dioddef o bryder eithafol, ac
- anallu i reoli ysgogiadau neu feddyliau.

Gellir gwaethygu'r effeithiau hyn pan fydd unigolyn yn ddiffynnydd neu'n berson a gyhuddir mewn achos troseddol. Rydym yn pryderu a all pobl â chyflyrau o'r fath gymryd rhan yn iawn yn yr achos y maent yn ymwneud ag ef a'i ddeall.



Dywedodd rhai aelodau o'r farnwriaeth y gwnaethom eu cyfweld wrthym, pan fydd diffynyddion neu bobl a gyhuddir yn cael cymorth i ymgysylltu â'r llys, eu bod yn gweld y broses yn decach ac yn fwy tebygol o ufuddhau i orchmynion llys.

Fe wnaethon ni ganolbwyntio ar y cyfnod cyn-achos⁷ gan mai dyma pryd mae penderfyniadau pwysig, sy'n pennu'r broses droseddol, yn cael eu gwneud. Mae hyn yn cynnwys:

- p'un ai i bledio'n euog neu'n ddiuog
- sut y bydd unrhyw dreial yn mynd yn ei flaen, a
- a oes angen newidiadau neu gefnogaeth i sicrhau y gall y diffynnydd neu'r sawl a gyhuddir gymryd rhan yn effeithiol mewn achos.

Rydym wedi ystyried rhai agweddau ar ymchwiliad yr heddlu lle y gellid nodi nam neu angen.

Gwnaethom ymdrin â'r systemau cyfiawnder troseddol yng Nghymru a Lloegr, ac yn yr Alban. Er bod y ddwy system yn wahanol, a bod rhai materion yn benodol i wlad, gwelsom debygrwydd eang yn y rhwystrau sy'n wynebu diffynyddion anabl a phobl a gyhuddir ac mae ein canfyddiadau yn atseinio ar draws y ddwy awdurdodaeth.

⁷Dyma'r cyfnod ar ôl i berson gael ei gyhuddo ond cyn iddo fynd i dreial. Mae'n cynnwys yr holl brosesau cyfiawnder troseddol sy'n berthnasol i'w hamddiffyniad, o ddechrau erlyniad hyd at waredu (cwblhau) eu hachos neu ddechrau treial, pa un bynnag sy'n digwydd gyntaf.

Cyfranogiad effeithiol

Beth yw cyfranogiad effeithiol a pham ei fod yn bwysig?

Mae'n egwyddor cyfraith gwlad hirsefydlog bod yn rhaid i ddiffynyddion neu bobl a gyhuddir allu deall a chymryd rhan yn yr achos troseddol y maent yn rhan ohono. Mae hon hefyd yn hawl o dan Ddeddf Hawliau Dynol 1998. Mae angen i ddiffynyddion neu bobl a gyhuddir ddeall yr hyn y maent yn cael ei gyhuddo ohono, pa dystiolaeth sydd ar gael ar gyfer hyn, a gallu rhoi eu cyfrif a'u cyfarwyddiadau'n effeithiol i'w tîm cyfreithiol. Rydym yn galw hyn yn **'gyfranogiad effeithiol'**.⁸

Mae dod o hyd i'ch ffordd trwy'r system cyfiawnder troseddol yn gymhleth. Mae llawer o bobl yn ei chael hi'n anodd delio â llawer o wahanol asiantaethau ar unwaith, nid yw iaith bob amser yn glir nac yn syml a gall prosesau cyfreithiol fod yn anodd eu deall. Mae'r rhwystrau hyn yn fwy tebygol o effeithio ar ddiffynyddion neu bobl a gyhuddir â nam gwybyddol, cyflwr iechyd meddwl a/neu gyflwr niwro-amrywiol. Efallai y bydd angen addasiadau neu gefnogaeth arnynt i'w helpu i gymryd rhan yn effeithiol yn y broses.

“Roedd hi mor amlwg nad oedd gan y mwyafrif ohonyn nhw gliw beth oedd yn digwydd yn y llys. Mae gennym ddyfynbris, rwy'n credu mai menyw ydoedd mewn gwirionedd, a ddywedodd: **“Rwy'n gwybod fy mod i wedi gwneud rhywbeth o'i le, ond dwi ddim yn hollol siŵr beth oedd hynny.”** Pan fydd pobl yn y carchar ac yn dweud hynny, nid yw'n dda mewn gwirionedd.

” Academic, Lloegr

⁸Gweler y fframwaith cyfreithiol.

Cyfranogiad effeithiol

Rhaid i ddiffynyddion neu bobl a gyhuddir allu deall a chymryd rhan yn yr achos troseddol y maent yn rhan ohono. Cyfeiriwn at hyn fel 'cyfranogiad effeithiol'.

Mae cyfranogiad effeithiol yn golygu bod y sawl a gyhuddir/diffynnydd:

- Yn gallu egluro eu fersiwn nhw o ddiwyddiadau
- Yn deall yr hyn y cyhuddwyd hwy ohono
- Yn deall yr achos a'r dystiolaeth yn eu herbyn
- Yn deall yr amddiffynfeydd a'r opsiynau sydd ar gael iddynt
- Yn deall cyfathrebu ysgrifenedig
- Yn meddu ar ddealltwriaeth gyffredinol o'r broses dreial
- Yn gallu rhoi eu dystiolaeth orau
- Yn deall arwyddocâd unrhyw gosbau sy'n eu hwynebu
- Yn deall gofynion gwarediadau y tu allan i'r llys

Buddion cyfranogiad effeithiol:



Cyhuddedig / diffynnydd

Yn gweld y system yn decach



Dioddefwyr a thystion

Yn ennill gwell ymdeimlad o gyfiawnder



Gweithwyr Proffesiynol

Yn sicrhau treial teg

Cyfranogiad effeithiol**Sut mae'r diwygiadau llys yn effeithio ar gyfranogiad?**

Yn ystod y blynyddoedd diwethaf mae'r systemau cyfiawnder troseddol yn yr Alban a Chymru a Lloegr wedi bod yn mynd trwy gyfnod o ddiwygio. Mae'r newidiadau yn golygu bod angen i lai o bobl ymddangos yn y llys am eu troseddau. Fodd bynnag, mae hyn yn golygu efallai na fydd llawer o ddiffynyddion neu bobl a gyhuddir yn rhyngweithio nac yn derbyn cefnogaeth gan eraill wrth i'w hachosion fynd yn eu blaenau, gan ei gwneud hi'n anoddach iddynt lywio'r system a deall goblygiadau cam gweithredu penodol yn iawn.

Mae llysoedd yng Nghymru a Lloegr wedi bod yn cynyddu'r defnydd o wrandawiadau fideo⁹ (mae'r defnydd o wrandawiadau fideo yn yr Alban yn gyfyngedig, er y gallai hyn newid). Roedd bron pob un o'r gweithwyr proffesiynol cyfiawnder troseddol yng Nghymru a Lloegr y gwnaethom eu cyfweld yn teimlo nad yw'r defnydd cyfredol o wrandawiadau fideo yn galluogi diffynyddion neu bobl a gyhuddir i gymryd rhan yn effeithiol, ac yn lleihau cyfleoedd i nodi a oes ganddynt gyflwr iechyd meddwl, anhawster dysgu neu nam gwybyddol. Mae hyn yn rhannol oherwydd ansawdd sain a delwedd wael, a all wneud cyfathrebu'n anoddach i bawb. Mae'r problemau hyn hyd yn oed yn waeth i'r grŵp y mae ein hymchwiliad yn edrych arno, gan fod cysylltiadau fideo yn creu gwahaniad – ni all y diffynnydd neu'r sawl a gyhuddir weld ystafell y llys cyfan a phawb sydd ynddo.

“

Os yw pobl yn ymddangos o'r ddalfa, maent yn aml yn hoffi cyswllt fideo. Mae hyn yn osgoi gorfod tarfu ar eu trefn feunyddiol (does dim rhaid iddyn nhw fynd i mewn i fan ac wynebu'r posibilrwydd o gael eu dychwelyd i gell newydd). Er y gallai fod yn well gan ddiffynyddion, nid yw hyn yn wir i gyfreithwyr. Mae'n llawer anoddach cymryd cyfarwyddiadau trwy gyswllt fideo, anodd gwneud cysylltiad a chael cyfarwyddiadau. Yn ystod y gwrandawriad ei hun, gwaethygir rhwystrau trwy ddefnyddio cyswllt fideo.

”

Cyfreithiwr yr Amddiffyniaeth, Lloegr

⁹Gwnaeth y rhan fwyaf o dystiolaeth ein hymchwiliad ganolbwyntio ar wrandawiadau adolygu remánd, cyn y pandemig coronafeirws. Mae ein canfyddiadau ac argymhellion yn y maes hwn yn gynyddol berthnasol i'r symudiad presennol tuag at wrandawiadau gwbl rithiol wrth ymateb i'r coronafeirws.

Canfyddiadau ac argymhellion

Mae ein canfyddiadau a'n hargymhellion yn seiliedig ar y dystiolaeth a gasglwyd

Casglwyd y dystiolaeth hon o:



Gyfweliadau gyda 54 o ddiffnyddion a'r rheini a gyhuddwyd



Mwy na 100 o gyfweliadau â gweithwyr proffesiynol cyfiawnder troseddol, gwasanaethau cymorth a rhanddeiliaid



Arolygon ar-lein ychwanegol gyda diffnyddion a phobl a gyhuddir, gweithwyr proffesiynol cyfiawnder troseddol a phartïon eraill â diddordeb.



Ymarfer mapio sy'n edrych ar raddau moderneiddio a digideiddio llysoedd.

Mae'r dystiolaeth yn glir – rhaid i'r system cyfiawnder troseddol ddylunio a darparu ei wasanaethau o amgylch anghenion pobl anabl, gan ddilyn y model cymdeithasol o anabledd. Mae'r model cymdeithasol yn cydnabod mai'r ffordd y mae cymdeithas wedi'i threfnu, ei strwythurau a'i hagweddau, yw'r hyn sy'n atal pobl anabl rhag cymryd rhan yn llawn ac yn effeithiol, nid y namau.¹⁰

“

Mae gennym un system gyfiawnder ac mae angen iddi fod yn deg. Ac os nad yw, yna rydych chi'n rhedeg y risg enfawr y bydd pobl sy'n hollol ddiniwed yn cael eu herlyn am bethau nad ydyn nhw wedi'u gwneud. Ac i'r dioddefwr, yr hyn y mae hynny'n ei olygu yw bod y troseddwr go iawn allan yn crwydro'r strydoedd. Ac yn yr un modd, rydych yn rhedeg y risg na fydd pobl sydd mewn gwirionedd yn euog o droseddau yn cael eu dwyn i gyfrif am eu gweithredoedd oherwydd na wnaed addasiadau, ac felly nid yw'r broses dreial yn deg ac mae'n methu.

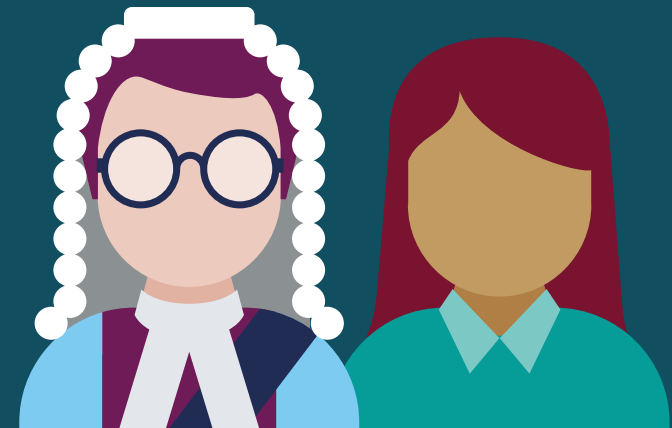
”

Oedolyn priodol, Lloegr

¹⁰Mae'r model cymdeithasol wrth wraidd Confensiwn y Cenhedloedd Unedig ar Hawliau Pobl ag Anableddau (UNCPRD), sy'n nodi bod gan bobl anabl namau a allai 'wrth ryngweithio â rhwystrau amrywiol rwystro eu cyfranogiad llawn ac effeithiol mewn cymdeithas ar sail gyfartal gydag eraill'.

Canfyddiad

Nid yw'r system gyfiawnder wedi'i chynllunio i gyfateb ag anghenion a galluoedd pobl anabl, ac mae diwygiadau yng Nghymru a Lloegr mewn perygl o leihau cyfranogiad ymhellach



“

Mae materion iechyd a materion anabledd mor enfawr fel bod angen mynd i'r afael â nhw'n gynhwysfawr, nid fel ychwanegiad i'r system gyfiawnder ond fel rhan greiddiol o'r hyn rydyn ni'n ei wneud.

” Academic, England

Tynnodd ein tystiolaeth gan weithwyr proffesiynol cyfiawnder troseddol, diffynyddion a phobl a gyhuddwyd sylw dro ar ôl tro at broblem sylfaenol system cyfiawnder troseddol ddiffygiol sydd heb ei dylunio'n dda. Mae hyn yn rhwystr i'r mwyafrif ohonom, ond mae'n effeithio'n arbennig ar y rhai sydd â nam gwybyddol, cyflwr iechyd meddwl a/neu gyflwr niwro-amrywiol.

“

Nid yw'r amgylchedd cyfan wedi'i anelu at bobl ag anghenion oherwydd ei fod yn amgylchedd gelyniaethus, clinigol, wedi'i yrru gan broses... Nid yw'r amgylchedd prosesu wedi'i gynllunio mewn gwirionedd i gefnogi anghenion pobl ac mae ganddo lawer o addasiad ar hyd y ffordd.

” Heddlu, Lloegr

Thema sy'n codi dro ar ôl tro oedd gor-ddefnyddio iaith a themau cyfreithiol cymhleth. Gwelsom fod diffynyddion neu bobl a gyhuddwyd sydd â nam gwybyddol, cyflwr iechyd meddwl a/neu gyflwr niwro-amrywiol yn ei chael yn anodd deall yr iaith a ddefnyddir yn y system cyfiawnder troseddol. Dywedodd llawer o'r diffynyddion a'r bobl a gyhuddwyd a ymatebodd i'n harolwg nad oeddent yn deall popeth y cyhuddwyd hwy ohono, ac nad oeddent yn deall popeth neu unrhyw beth o'r hyn a ddywedodd y barnwr yn ystod eu gwrandawiau.

“

Pan ddywedant, 'a oes unrhyw beth nad ydych yn ei ddeall?' rydych yn dweud 'na', er nad ydych yn hollol siŵr.

” Person cyhuddedig, yr Alban

“

Mae'n ymddangos i mi mai iaith yw'r allwedd go iawn, bod yn rhaid i'r ffordd rydyn ni'n siarad yn y llys newid. Does dim rhaid i ni fod yn hamddenol, does dim rhaid i ni ddefnyddio bratiaith, does dim rhaid i ni siarad yn yr un ffordd y byddem efallai'n siarad o amgylch y bwrdd cinio, neu gyda'n ffrindiau os ydyn ni allan am noson gymdeithasol. Ond mae'n rhaid i ni siarad mewn ffordd nad yw'n hollol wahanol i'r ffordd y mae pobl gyffredin yn siarad ac mae hynny'n cynnwys pobl â namau.

” Barnwr llys y Goron, Lloegr

Er mwyn dylunio system o amgylch ei defnyddwyr, mae angen i lywodraethau a'u hasiantaethau ddeall pwy sy'n defnyddio'r system a sut y gallai gwahanol nodweddion effeithio ar brofiadau a chanlyniadau. Mae Dyletswydd Cydraddoldeb y Sector Cyhoeddus (PSED) yn ei gwneud yn ofynnol i rai cyrff cyhoeddus - gan gynnwys y Swyddfa Gartref, y Weinyddiaeth Gyfiawnder (MoJ), Gwasanaeth Llysoedd a Thriwlynlysoedd EM (HMCTS), Llywodraeth yr Alban a Gwasanaeth Llysoedd a Thriwlynlysoedd yr Alban – ystyried yn weithredol sut i gymryd camau i ddileu gwahaniaethu ar draws y nodweddion gwarchoddedig, gan gynnwys anabledd. Nod y ddyletswydd hon yw integreiddio cydraddoldeb yn y modd y mae cyrff cyhoeddus yn gwneud penderfyniadau o ddydd i ddydd, datblygu eu polisiau a dylunio a darparu eu gwasanaethau. Mae casglu data a monitro pwy sydd yn y system cyfiawnder troseddol yn rhan o hyn.

Credir bod cyfran y bobl sy'n dod i mewn i'r system cyfiawnder troseddol sydd â nam gwybyddol, cyflwr iechyd meddwl a/neu gyflyrau niwro-amrywiol yn uchel, ac eto ni welsom unrhyw dystiolaeth bod awdurdodau cyhoeddus perthnasol yn casglu digon o wybodaeth am nodweddion diffynyddion neu bobl gyhuddedig. Mae hyn yn cynnwys diffyg data ar sut y gall bod â namau effeithio ar eu gallu i gymryd rhan. Mae'r wybodaeth hon yn hanfodol er mwyn deall pwy sydd yn y system a sut y gallai gael ei chynllunio'n well i weithio i bawb.

Mae'r rhaglen diwygio llysoedd ar gyfer Cymru a Lloegr yn cyfeirio'n benodol at ddylunio system o amgylch y bobl sy'n ei defnyddio, ac mae hygyrchedd yn un o'i dair egwyddor graidd.¹¹ Ac eto, mae ein tystiolaeth yn awgrymu bod cyfleoedd wedi cael eu colli i ddylunio systemau llysoedd digidol i fod yn fwy hygyrch yng Nghymru a Lloegr. Ni chasglwyd nac ystyriwyd data am anghenion diffynyddion sydd â namau gwybyddol, cyflyrau iechyd meddwl a/neu gyflyrau niwro-amrywiol pan roddwyd y polisiau a'r systemau hyn ar waith.

Nid yw'r effaith ar fynediad at gyfiawnder i'r grŵp hwn a phobl â nodweddion gwarchoddedig eraill wedi'u gwerthuso hyd yma (er ein bod yn ymwybodol bod y Weinyddiaeth Gyfiawnder a HMCTS yn cynllunio gwerthusiad o'r diwygiadau). Mae hyn yn codi pryderon ynghylch i ba raddau y mae HMCTS, y Weinyddiaeth Gyfiawnder ac eraill wedi cyflawni eu rhwymedigaethau o dan y PSED wrth ddiwygio a moderneiddio'r llysoedd. Yng Nghymru a Lloegr, codwyd pryderon dirifol hefyd gan y Pwyllgor Dethol Cyfiawnder¹² a'r Pwyllgor Cyfrifon Cyhoeddus¹³ ar effaith y diwygiadau hyn ar 'ddiffynyddion bregus'. Galwodd y ddau am atal y diwygiadau nes bod effaith y newidiadau yn cael ei deall yn well.

Mae'n hanfodol bod yr holl gyrff cyhoeddus perthnasol ledled Prydain (yn enwedig y Weinyddiaeth Gyfiawnder a HMCTS mewn perthynas â'u rhaglen diwygio llysoedd) yn sicrhau bod unrhyw brosesau llys newydd yn cael eu cynllunio gyda phobl anabl mewn golwg. Dylai hyn gynnwys proses i asesu a all diffynyddion â namau gymryd rhan lawn mewn gwrandawiadau fideo ac a yw hynny'n effeithio ar eu canlyniadau.¹⁴

¹¹Weinyddiaeth Gyfiawnder (2016), Trawsnewid Ein System Gyfiawnder. ¹²Diwygiadau Llys a Thriwlynlys Pwyllgor Cyfiawnder Tŷ'r Cyffredin (2019).

¹³Tystiolaeth lafar Pwyllgor Cyfrifon Cyhoeddus Tŷ'r Cyffredin (2019): Trawsnewid Llysoedd a Thriwlynlysoedd: adolygiad cynnydd. ¹⁴Ar hyn o bryd mae HMCTS yn asesu'r effaith ar gyfranogiad cyfiawnder wedi'i alluogi gan fideo.

Mae angen system wedi'i dylunio'n well ar ddiffynyddion yng Nghymru a Lloegr,¹⁵ yr ymdrinnir â'u hachosion o dan y weithdrefn cyfiawnder sengl, i'w helpu i ddeall yr hyn y maent yn gyfrifol amdano, sut i ddarparu gwybodaeth a allai leihau eu dedfryd, a goblygiadau eu ple (gan gynnwys ddim yn rhoi ple o gwbl). Rhaid i ddiffynyddion allu defnyddio proses arall os nad yw'r system ple ysgrifenedig neu ar-lein yn hygyrch iddynt.

Byddai system sydd wedi'i chynllunio i fod yn hygyrch i ddiffynyddion anabl a phobl a gyhuddir yn symud y ffocws i ffwrdd o addasu system anhygyrch yn gyffredinol, i nodi a darparu addasiadau i'r rhai sydd â'r angen mwyaf. Mae hyn yn gwneud y system gyfan yn fwy effeithiol, effeithlon ac o bosibl yn llai costus.

¹⁵Mae'r weithdrefn cyfiawnder sengl yn broses ar gyfer delio ag achosion troseddol yng Nghymru a Lloegr heb i'r diffynnydd fynd i'r llys oni bai ei fod yn pledio'n ddieuog neu'n gofyn am wrandawriad. Cyflwynir ple euog ac unrhyw liniaru yn ysgrifenedig (trwy'r post neu ar-lein) a chaiff yr achos ei benderfynu gan un ynad. Os na fydd diffynnydd yn ymateb i'r cyhuddiad ysgrifenedig, gall ynad benderfynu ar yr achos heb i'r diffynnydd ddweud ei ddweud.

Comisiwn Cydraddoldeb a Hawliau Dynol

Argymhellion

Dylai'r system gael ei dylunio o amgylch anghenion ei defnyddwyr. Er mwyn deall y rhwystrau sy'n wynebu diffynyddion anabl neu bobl a gyhuddir ac i gyflawni eu rhwymedigaethau PSED, dylai Llywodraethau'r DU a'r Alban sicrhau bod adrannau ac asiantaethau gweithredol yn:

- Mynd i'r afael â bylchau wrth gasglu, monitro a dadansoddi data anabledd ar gyfer diffynyddion a phobl a gyhuddir i lywio dyluniad system well.
- Sicrhau fod goruchwyliaeth reoleiddiol glir i fonitro cyfranogiad effeithiol diffynyddion a phobl a gyhuddir.

Yng Nghymru a Lloegr, dylai'r Weinyddiaeth Gyfiawnder a HMCTS:

- Sefydlu sylfaen dystiolaeth glir ar effaith diwygio'r llys i ddiffynyddion anabl.
- Mynd i'r afael â'r rhwystrau presennol i ddiffynyddion anabl cyn i unrhyw fesurau pellach gael eu cyflwyno neu eu hystrebu.



Rhwystrau i gyfranogi

Mae dod o hyd i'ch ffordd trwy'r system cyfiawnder troseddol yn gymhleth. Mae'r rhwystrau hyn hyd yn oed yn fwy tebygol o effeithio ar ddiffynyddion a phobl sydd wedi'u cyhuddo sydd â namau.



Ni nodir anghenion unigolion

- nid oes addasiadau yn cael eu gwneud

Iaith gyfreithiol gymhleth

- mae jargon a therminoleg yn anhygyrch
- gall fod yn anodd cadw gwybodaeth bwysig



Llawer o asiantaethau'n cymryd rhan

- gall fod yn frawychus ac achosi dryswch
- delio â phobl anghyfarwydd a gwahanol sefyllfaoedd
- diffyg ymwybyddiaeth o anabledd

Rhwystrau i gyfranogi

Byddai system sy'n hygyrch trwy ddyluniad yn cydnabod y gallai llawer o ddiffynyddion neu bobl a gyhuddir fod â namau sy'n effeithio ar eu gallu i gymryd rhan, a byddai'n mynd i'r afael â hynny.

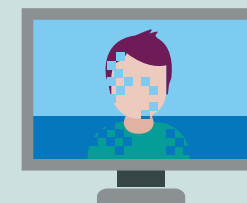


Gwybodaeth ysgrifenedig anhygyrch

- fformatau amgen ddim ar gael
- diffyg rhyngweithio a chefnogaeth i helpu i egluro cyfarwyddiadau ysgrifenedig

Gwrandawiadau fideo

- ddim yn addas ar gyfer pobl sydd angen cefnogaeth gyda chyfathrebu
- mae cysylltiadau gwael yn achosi i wybodaeth bwysig gael ei cholli
- gall achosi datgysylltiad a gwahanu oddi wrth bobl a'r broses gyfreithiol



Canfyddiad

Nid yw namau a allai fod angen addasiadau bob amser yn cael eu nodi – mae hyn yn rhwystr i gyfranogiad effeithiol



Mae'n gymhleth nodi a oes gan ddiffynyddion neu bobl a gyhuddir namau. Os na chaiff namau eu nodi, gallai hyn olygu na wneir unrhyw addasiadau ar eu cyfer ac efallai na fyddant yn gallu cymryd rhan yn eu treial yn effeithiol.

Dangosodd ein harolwg fod llawer o weithwyr proffesiynol cyfiawnder troseddol yn ei ystyried yn rhan o'u rôl i helpu i gydnabod a/neu nodi a oes gan ddiffynnydd neu berson a gyhuddir unrhyw namau. Nododd mwyafrif eu hymatebion¹⁶ fod namau weithiau ddim yn cael eu hadnabod. Mae'r rhesymau am hyn yn cynnwys diffyg ymwybyddiaeth neu ddealltwriaeth am namau; dim prosesau ar waith i nodi adnabod (yn enwedig ar gyfer mân droseddau yr ymdrinnir â hwy gan ddefnyddio'r weithdrefn cyfiawnder sengl yng Nghymru a Lloegr) a diffyg atebolrwydd o ganlyniad i weithwyr proffesiynol yn rhannu cyfrifoldeb.

“

Os bydd ple euog trwy lythyr, yna ni fydd y llys byth yn dod yn ymwybodol o unrhyw gyflwr person cyhuddedig.

”

Clerc llys, yr Alban

Tynnodd ein cyfweiliadau sylw hefyd at bryderon ynghylch nifer y diffynyddion neu bobl gyhuddedig heb gynrychiolaeth. Er enghraifft, nid oes gan bron pawb sy'n mynd trwy'r weithdrefn cyfiawnder sengl gynrychiolaeth gyfreithiol. Teimlai cyfweleion fod hyn yn cynyddu'r risg na fyddai'r llysoedd yn nodi unrhyw angen am addasiadau, neu na fyddai diffynnydd neu berson a gyhuddir yn gofyn amdanynt.

“

Rwy'n credu bod yna elfen o lwc. Rwy'n credu, ar gyfer y cam cyfan o'r heddlu'n arestio trwy'r hyn sy'n digwydd yng ngorsaf yr heddlu, drwodd i'r llys, mae yna elfen o lwc a oes anhawster ac a yw'r anhawster yn cael ei gydnabod.

”

Ynad, Lloegr

Canfu ein hymchwiliad fod gweithwyr proffesiynol cyfreithiol yn dibynnu'n gryf ar y diffynnydd neu'r sawl a gyhuddir eu hunain i ddatgelu unrhyw nam a/neu ddweud a dynt yn wynebu unrhyw rwystrau. Ni fydd llawer yn gwneud hynny. Nid yw rhai pobl yn gwybod bod ganddynt nam, tra bod eraill yn dewis peidio â rhoi'r wybodaeth hon.

¹⁶Yng Nghymru a Lloegr, dywedodd 97 allan o 132 o ymatebwyr fod namau weithiau ddim yn cael eu hadnabod. Yn yr Alban, y ffigur hwn oedd 36 allan o 52 o ymatebwyr.

Dyweddodd nifer o'r diffynyddion a gafodd eu cyfweid yng Nghymru a Lloegr nad oeddent eisiau i'w hanghenion gael eu hadnabod, oherwydd eu bod yn teimlo embaras, cywilydd neu yn poeni y byddent yn cael eu gwarthnodi. Dywedodd rhai pobl a gyhuddwyd yn yr Alban eu bod wedi datgelu anghenion anableded neu gymorth yn y gorffennol, ond na chawsant unrhyw gefnogaeth. Roedd hyn wedi dylanwadu ar eu penderfyniadau yn y dyfodol i beidio â datgelu problemau na cheisio cefnogaeth.

“

Nid oes unrhyw un yn gwybod yn iawn sut brofiad ydyw. Dydw i ddim yn dweud wrth bobl beth sydd gen i oherwydd fy mod i'n ei chael hi'n chwithig.

”

Diffynnydd, Lloegr/Cymru

Mae creu gwasanaethau Cyswllt a Dargyfeirio GIG (L&D) yn Lloegr yn ddatblygiad cadarnhaol. Mae ymarferwyr meddygol wedi'u hymgorffori yn yr orsaf heddlu a'r llysoedd troseddol, gyda'r nod o wella canlyniadau iechyd a chyfiawnder. Mae sgrinio pobl yn y ddalfa am gyflyrau sydd eisoes yn bodoli ac, mewn rhai achosion, mae asesu eu hanghenion cyfathrebu yn dod yn fwy systematig ac mae'r wybodaeth hon yn cael ei throsglwyddo i'r llysoedd fwyfwy. Canfyddir bod gweithwyr proffesiynol L&D yn fwy annibynnol na'r heddlu, a allai o bosibl annog carcharorion i ddatgelu eu hanghenion. Mae rhai gwasanaethau wedi datblygu arbenigeddau, megis ffocws ar fenywod neu bobl ddigartref. Mewn rhai meysydd, mae staff L&D yn darparu hyfforddiant i'r heddlu, i'w helpu i adeiladu arbenigedd ar namau penodol. Mewn un ardal yn Lloegr, mae cynorthwywyr nyrsio yn sgrinio pob carcharor yn systematig yn hytrach na dibynnu ar atgyfeiriadau gan yr heddlu.

Yng Nghymru, nid oes cyllid ar gael ar gyfer gwasanaethau L&D, na chorff cydlynio i'w goruchwyllo. Mae yna rai enghreifftiau o wasanaethau L&D yn cael eu darparu yng Nghymru,¹⁷ ond nid ydyn nhw'n eang.

Yn yr Alban, dibynnir ar y person a gyhuddir i ddatgelu unrhyw namau. Mae'r cynllun Oedolyn Priodol yn yr Alban bellach ar sail statudol yn atgyfnerthu rôl a dyletswydd yr heddlu i asesu a yw pobl a gyhuddir yn ei chael yn anodd cyfathrebu a deall oherwydd 'anhwylder meddwl'.¹⁸ Mae'r asesiad hwn yn dibynnu ar ddyfarniad y swyddog ei hun.

¹⁷Er enghraifft, mae Bwrdd Iechyd Prifysgol Caerdydd a'r Fro, ar y cyd ag asiantaethau partner, yn darparu gwasanaethau iechyd meddwl pwrpasol, dan arweiniad nyrsys yng ngorsaf yr heddlu, llys yr ynadon, HMP Caerdydd a'r gwasanaeth prawf. ¹⁸Fel y'i diffinnir yn adran 328 o Ddeddf Iechyd Meddwl (Gofal a Thriniaeth) (Yr Alban) 2003.

Astudiaeth achos

Mae gwasanaeth Cyswllt a Gwyro GIG Caint yn cynnwys chwe llys ynadon a saith ystafell ddalfa. Mae'n asesu carcharorion y mae'r heddlu wedi'u nodi fel rhai a allai fod mewn perygl. Roedd y gwasanaeth yn pryderu bod sgrinio'r heddlu'n canolbwyntio'n bennaf ar risgiau iechyd uniongyrchol, a hunan-niweidio yn benodol. Ym mis Medi 2019 cyflwynodd fodel newydd i asesu pawb sy'n mynd i ddalfa'r heddlu ar gyfer ystod ehangach o gyflyrau. Mae'r rhain yn cynnwys anabledau dysgu, p'un a yw rhywun ar y sbectrwm awtistiaeth, cyflyrau iechyd meddwl, dibyniaeth ar gyffuriau ac alcohol, a phroblemau eraill megis dyled neu ddigartrefedd.

Mae'r system newydd yn gost-effeithiol gan ei bod yn cynnwys cyflogi mwy o staff llai cymwys sy'n gofyn cyfres o gwestiynau cychwynnol, wedi'u harwain gan feddalwedd sy'n seiliedig ar dabled. Lle bo angen, cyfeirir carcharorion at dîm bach o arbenigwyr sy'n cynnal asesiadau manylach. Gallant nodi anawsterau gyda chyfathrebu a dealltwriaeth yn ogystal â chyflyrau megis anafiadau i'r

ymennydd, a allai fod heb ddiagnosis.

Mae'r holl wybodaeth a gesglir yn cael ei bwydo'n uniongyrchol i gofnodion meddygol GIG y person sy'n cael ei gadw. Os cânt eu cyhuddo, bydd y data hyn hefyd yn cael eu hanfon ymlaen at eu tîm amddiffyn a'r llysoedd. Bydd y llysoedd hefyd yn derbyn cyngor ar unrhyw addasiadau a argymhellir ar gyfer gwrandawriad. Mae'r broses yn cynnwys sicrhau cydsyniad y person sy'n cael ei gadw i rannu'r wybodaeth hon.

Mae gwybodaeth gynnar o'r cynllun yn galonogol, gan nodi bod sgrinio cyffredinol gan weithwyr iechyd proffesiynol yn nodi'n ymarferol fwy o bobl ag anabled na'r system atgyfeirio flaenorol gan yr heddlu. Megis dechrau yw'r treial, fodd bynnag, a bydd angen gwerthusiad cadarn i ddod i'r casgliad a yw'r cynllun wedi bod yn effeithiol.

Argymhellion¹⁹

Dylai Llywodraethau'r DU a'r Alban ddatblygu sgrinio cynnar ac effeithiol ar gyfer yr holl ddiffynyddion a phobl a gyhuddir.

- Yn Lloegr, dylai GIG Lloegr ystyried cyflwyno sgrinio cyffredinol gan wasanaethau L&D y GIG, gan adeiladu ar arfer gorau sy'n bodoli eisoes a dysgu o'r peilotiaid cyffredol
- Yng Nghymru, dylai Llywodraeth Cymru ei gwneud yn ofynnol i fyrddau iechyd ystyried darparu sgrinio cyffredinol i bawb sy'n dod i'r system cyfiawnder troseddol
- Yn yr Alban, dylai Llywodraeth yr Alban gytuno ar nod tymor hir o broses sgrinio ac asesu yn seiliedig ar iechyd.

Dylai Llywodraethau hefyd ystyried sut y gallai sgrinio weithio i'r rheini sy'n ymwneud ag achosion troseddol lle nad yw'r llwybr yn cynnwys yr heddlu a/neu'r ddalfa.

¹⁹Cafodd yr argymhellion hyn eu llunio cyn i'r pandemig coronafeirws gyrraedd y DU. Gofynnwn i Lywodraethau eu hystyried fel nod tymor hirach wrth i'r argyfwng iechyd presennol leihau.



Adnabod namau

Mae adnabod namau diffynyddion pobl a gyhuddir yn gymhleth, ond gallai peidio â gwneud hynny effeithio ar p'un a yw addasiadau'n cael eu gwneud a pha mor dda y gall rhywun gymryd rhan yn ei dreial ei hunain.



Canfyddiad

Ni wneir addasiadau bob amser i bobl anabl oherwydd nad yw gwybodaeth am eu namau yn cael ei throsglwyddo



Mae rhannu gwybodaeth, gyda chaniatâd y diffynnydd neu'r unigolyn a gyhuddir ac yn unol â deddfwriaeth diogelu data, yn rhan allweddol o sicrhau cyfranogiad effeithiol. Mae'n sicrhau nad yw ymdrechion cynnar i adnabod anghenion neu wneud addasiadau yn cael eu gwastraffu, a gall diffynnyddion neu bobl a gyhuddir barhau i gael eu cefnogi ac ymgysylltu â'u hachosion.

Mae'r heddlu, llysoedd, carchardai a gwasanaethau iechyd yn defnyddio gwahanol systemau gwybodaeth. Mae hyn yn golygu, hyd yn oed pan fydd gwybodaeth yn hysbys neu'n cael ei chasglu am ddiffynnydd neu nam rhywun a gyhuddir, ni chaniateir ei throsglwyddo trwy'r system. Mae hyn yn golygu bod y cyfle i wneud addasiadau yn cael ei golli a rhaid i asiantaethau wneud ymdrechion pellach i adnabod neu asesu ei anghenion.

“

'Mae'n sgwrs sy'n codi'n eithaf rheolaidd; nid oes angen trosglwyddo gwybodaeth am anghenion cymorth unigolyn o un asiantaeth i'r llall'.

”

Academydd, yr Alban

Amlygodd gweithwyr proffesiynol cyfiawnder troseddol nifer o gamau critigol lle dylid rhannu gwybodaeth am namau. Mae hyn yn cynnwys swyddogion heddlu sy'n arestio yn rhannu pryderon â swyddogion cyfweld a swyddogion y ddalfa; rhannu gwybodaeth berthnasol ag erlynwyr,²⁰ a, lle bo hynny'n briodol, y farnwriaeth.

Awgrymodd gweithwyr proffesiynol cyfiawnder troseddol ystod o resymau pam nad yw gwybodaeth bob amser yn cael ei rhannu'n effeithiol, gan gynnwys: prinder amser; diffyg ymwybyddiaeth am namau ymhlith gweithwyr proffesiynol; a systemau anghydnaws a/neu weithdrefnau a pholisïau aneglur neu anghyson. Fe wnaethant hefyd godi pryderon ynghylch diogelu data a chyfrinachedd, pe na bai'r unigolyn wedi cydsynio i rannu gwybodaeth.

“

Yn aml nid yw gwybodaeth am namau yn cael ei throsglwyddo i chi gan weithwyr proffesiynol eraill. Nid yw'r system wedi'i chydgysylltu.

”

Cyfreithiwr yr Amddiffyniaeth, Lloegr

Argymhellion²¹

Sicrhau mynediad amserol a rhannu gwybodaeth:

- Dylai GIG Lloegr a Byrddau Iechyd Cymru sicrhau bod ganddynt fecanweithiau ar waith i alluogi rhannu gwybodaeth achos-benodol yn briodol â systemau TG rheoli achos HMCTS ar anghenion a nodwyd ac addasiadau argymelledig
- Dylai Llywodraeth yr Alban greu system a fydd yn sicrhau bod gwybodaeth yn cael ei chasglu a'i rhannu'n briodol ar anghenion a nodwyd ac addasiadau argymelledig ar draws iechyd, gwaith cymdeithasol a chyfiawnder.

²⁰Gwasanaeth Erlyn y Goron yng Nghymru a Lloegr a Gwasanaeth Cyllidol Swyddfa'r Goron a'r Procuradur yn yr Alban. ²¹Cafodd yr argymhellion hyn eu llunio cyn i'r pandemig coronafeirws gyrraedd y DU. Gofynnwn i Lywodraethau eu hystyried fel nod tymor hirach wrth i'r argyfwng iechyd presennol leihau.



Canfyddiad

Mae'r fframweithiau presennol i ddarparu addasiadau i sicrhau cyfranogiad effeithiol i ddiffynyddion anabl a phobl a gyhuddir yn annigonol



Mae gan bawb sy'n ymwneud â dylunio, rheoli ac ymddygiad y system cyfiawnder troseddol²² ddyletswydd gyfreithiol i wneud addasiadau rhesymol i gael gwared ar y rhwystrau y gall diffynyddion anabl neu bobl a gyhuddir eu hwynebu. Mae'r heddlu, carchardai a gwasanaethau llysoedd, wrth orfodi'r gyfraith, yn cyflawni swyddogaethau cyhoeddus lle mae'r ddyletswydd addasiadau rhesymol yn berthnasol. Mae'r ddyletswydd yn rhagweladwy ac yn barhaus, sy'n golygu bod yn rhaid i sefydliadau feddwl ymlaen llaw ac yn barhaus am ofynion pobl anabl a'r addasiadau y gallai fod eu hangen arnynt.

Tra bod 'swyddogaethau barnwrol' wedi'u heithrio o ddyletswydd addasu rhesymol Deddf Cydraddoldeb 2010, mae gan farnwyr ddyletswyddau o dan y gyfraith

gyffredin a Deddf Hawliau Dynol 1998 i wneud 'cymwysiadau' i sicrhau y gall diffynnydd anabl neu berson a gyhuddir gymryd rhan yn effeithiol.²³ Awgrymodd ein cyfweliadau ag aelodau'r farnwriaeth ledled Cymru, Lloegr a'r Alban eu bod, yn y rhan fwyaf o achosion, yn barod i wneud cymwysiadau/addasiadau.

“
Os mae angen cyfryngwr
arnyn nhw yn fy marn i, fe
fyddan nhw'n cael un. Os mae
angen addasiadau arnyn nhw,
fe fyddan nhw'n cael nhw.
Felly nid wyf erioed wedi
gweld addasiadau rhesymol
ddim yn cael eu gwneud.

” Barnwr llys y Goron, Lloegr

Yn y ddwy awdurdodaeth, mae rheolau gweithdrefnol ymhlyg neu eglur yn caniatáu i farnwr neu ynad wneud addasiadau neu 'gymwysiadau' i helpu i sicrhau cyfranogiad diffynnydd neu berson cyhuddedig.²⁴ Fodd bynnag, nid yw'r rheolau na'r canllawiau cysylltiedig yn ei gwneud yn glir bod yn rhaid gwneud addasiadau ar gyfer diffynyddion anabl neu bobl a gyhuddir os oes eu hangen arnynt i gymryd rhan yn effeithiol,²⁵ neu faint o bwys y dylid ei roi i geisiadau am addasiadau o gymharu ag ystyriaethau eraill, megis yr angen i ddelio ag achosion yn effeithlon ac yn gyflym.²⁶ Mae darpariaeth statudol anghyfartal hefyd o addasiadau ar gyfer diffynyddion o gymharu â thystion nad ydynt yn ddiffynyddion.²⁷

²²Y Weinyddiaeth Gyfiawnder (MoJ), Llywodraeth yr Alban (SG), Gwasanaethau Llysoedd a Thribiwnlys Ei Mawrhydi (HMCTS), Gwasanaeth Llysoedd a Thribiwnlys yr Alban (SCTS), Gwasanaeth Carchardai a Phrawf Ei Mawrhydi (HMPPS), Gwasanaeth Carchardai'r Alban (SPS), yr Asiantaeth Cymorth Cyfreithiol (LAA) a Bwrdd Cymorth Cyfreithiol yr Alban (SLAB). ²³Gweler y fframwaith cyfreithiol. ²⁴Ar gyfer Cymru a Lloegr, gweler e.e. Deddf Cyfiawnder Ieuencid a Thystiolaeth Droseddol 1999 ss33A, Rheolau Trefn Droseddol 1.1, 3.2 3.5, 3.9, 18.14-17, a'r Cyfarwyddiadau Ymarfer Troseddol, CPD I Materion Cyffredinol 3D, 3E, 3F. 3G. Yn yr Alban, lle mae'r sawl a gyhuddir yn rhoi tystiolaeth, gallant elwa o ddarpariaethau statudol ar gyfer tystion bregus. Mewn achosion eraill, gellir gwneud addasiadau o ran pŵer cynhenid y llys i reoleiddio achos er budd tegwch. ²⁵Dylai'r hawl i dreial teg gael ei ddehongli yn unol â gofyniad UNCRPD i wneud cymwysiadau gweithdrefnol i sicrhau mynediad cyfartal i gyfiawnder i bobl anabl (Gweler y fframwaith cyfreithiol). ²⁶Gweler er enghraifft Rheolau Gweithdrefn Droseddol 1.1(2)(e), a Chyfarwyddyd Ymarfer Troseddol I 3F.12 (Cymru a Lloegr); gweler hefyd s148(1A)(a) ac s72(7) o Ddeddf Gweithdrefn Droseddol (Yr Alban) 1995. ²⁷Ar gyfer Cymru a Lloegr, gweler Deddf Cyfiawnder Ieuencid a Thystiolaeth Droseddol 1999.

Gall diffyg fframwaith cyfreithiol clir neu gyfartal ar gyfer darparu addasiadau esbonio'n rhannol y dystiolaeth gymysg a gawsom i ddangos os wnaed addasiadau. Dywedodd gweithwyr proffesiynol cyfiawnder troseddol wrthym am addasiadau a wnaed ar gyfer diffynydion neu bobl a gyhuddwyd. Mae'r rhain yn cynnwys defnyddio iaith glir ac osgoi cwestiynau aml-ran; addasu amseroedd gwrandawriadau a chymryd egwylliau rheolaidd; a chael cymorth unigolyn neu unigolion arall, megis oedolyn priodol adeg y cam ymchwilio, neu (yn llai cyffredin) cyfryngwr. I'r gwrthwyneb, nododd rhai o'r diffynydion, y bobl a gyhuddwyd a'u cefnogwyr y gwnaethom eu cyfweld a/neu eu harolygu ychydig iawn o addasiadau a oedd yn cael eu gwneud yn eu hachosion.

“ Rwy'n credu bod gwybodaeth y barnwr, mae rhai barnwyr yn dda iawn ac yn wybodus am yr ardal, nid yw eraill, mae rhai yn eithaf diystyriol am yr angen am yr addasiadau ac maen nhw bron yn cael eu cythruddo gan yr angen am addasiadau.

” Gweithiwr proffesiynol cyfreithiol, Lloegr

“ O'n profiad ni mae siryfion a beirniaid wedi bod yn agored iawn i ddarparu'r mathau hyn o bethau pan ofynnir amdanynt. Ond yn rhy aml o lawer ni ofynnir amdanynt.

” Sefydliad pobl anabl, yr Alban

Gallai diffynydion neu bobl a gyhuddir sydd â nam gwybyddol, cyflwr iechyd meddwl a/ neu gyflwr niwro-amrywiol sydd â chefnogaeth cyfryngwr fod yn addasiad rhesymol. Mae cyfryngwyr yn arbenigwyr cyfathrebu, yn aml yn therapyddion iaith a lleferydd. Eu rôl yw hwyluso cyfathrebu rhwng grwpiau, er enghraifft diffynydion anabl a'r heddlu, erlynwyr, cyfreithwyr amddiffyn neu eiriolwyr, a'r llys. Gellir eu comisiynu i gynhyrchu adroddiadau, nodi anghenion a gwneud argymhellion ynghylch addasiadau.

“ Rydym yn weithwyr proffesiynol ond dim ond fel cyfreithwyr yr ydym yn gymwys i wneud ein gwaith. Nid ydym yn weithwyr meddygol proffesiynol, nid ydym yn athrawon, nid ydym yn rhieni, nid ydym yn weithwyr cymdeithasol. Cyfryngwyr, eu swydd, maen nhw'n bobl sydd wedi'u hyfforddi'n arbennig i eistedd a threulio amser gyda pherson i wir ddeall ei sefyllfa unigryw a'i ddiagnosis. Maen nhw wedi'u hyfforddi o fewn y system cyfiawnder troseddol i helpu'r unigolyn hwnnw i gymryd rhan. Ni allaf wneud hynny fel cyfreithiwr oherwydd nid oes gennyf y cymwysterau i wneud hynny.

” Cyfreithiwr yr Amddiffyniaeth, Lloegr

Yng Nghymru a Lloegr, mae gan lysoedd troseddol bŵer o dan ddeddfwriaeth sylfaenol i gyfarwyddo bod cyfryngwr ar gael i gynorthwyo tystion nad ydynt yn ddiffynyddion i roi tystiolaeth.²⁸ Mae tystion yn cael eu cefnogi gan gyfryngwyr mewn tua 6,000 o achosion y flwyddyn. Nid oes pŵer cyfatebol o dan ddeddfwriaeth sylfaenol ar gael i ddarparu cyfryngwyr i ddiffynyddion. Er bod y llysoedd yn cadw pŵer cyfraith gwlad i gyfarwyddo bod cyfryngwr ar gael i gynorthwyo diffynnydd, mae ei ddefnydd yn destun prawf mwy beichus na'r prawf ar gyfer tystion nad ydynt yn ddiffynyddion.²⁹ Mae yna gynllun cofrestredig ar gyfer darparu cyfryngwyr ar gyfer tystion yng Nghymru a Lloegr, ond nid ar gyfer diffynyddion. Mae hyn yn golygu y gall safonau proffesiynol ar gyfer cyfryngwyr diffynyddion fod yn anghyson ac mae'r gost yn uwch nag y byddai i dystion.

“

Fel cyfryngwr cofrestredig, yr wyf fi, mae'r Weinyddiaeth Gyfiawnder yn ein cefnogi gyda chynllun sy'n cael ei ategu gan ddeddfwriaeth statudol na allaf ond weithio gyda thystion bregus ac yn aml iawn, gall rhywun fod yn dyst bregus gyda chefnogaeth rhywun fel fi fel yr arbenigwr cyfathrebu ac yna gallent fod, yr wythnos nesaf, yn ddiffynnydd bregus ac nid oes ganddynt unrhyw hawliau i gyfryngwr.

” Cyfryngwr, Lloegr

Yn yr Alban, gellir gwneud addasiadau ar gyfer pobl a gyhuddir sy'n rhoi tystiolaeth trwy'r darpariaethau a nodir ar gyfer tystion bregus. Fodd bynnag, ychydig o dystiolaeth a welsom fod y darpariaethau hyn yn cael eu defnyddio. Nid oes cynllun cyfryngwyr o gwbl yn yr Alban.

“

Mae'n ddiddorol sut mae gweddill y byd yn ymateb pan glywant ein bod ni yn y wlad hon wedi bod yn gofalu am dystion, ond nid diffynyddion. Oherwydd yr ymateb a gefais gan bobl ym Mecsico a Kenya a Zimbabwe a China oedd, 'Ond siawns mai'r diffynyddion sydd angen yr help, oherwydd nhw yw'r bobl y gellid eu hanfon i'r carchar.' Pam ydych chi'n gofalu am dystion pan nad ydych chi'n gofalu am ddiffynyddion?

” Cyfryngwr, Lloegr

²⁸Mae tystion yr ystyrir eu bod yn 'agored i niwed' o dan Adran 16, Deddf Cyfiawnder Ieuencid a Thystiolaeth Droseddol 1999 (YJCEA 1999) yn gymwys i gael cymorth cyfryngwr a mesurau arbennig eraill wrth roi tystiolaeth. ²⁹Cyfarwyddyd Ymarfer Troseddol I 3F.12.

Tanlinellodd y rhan fwyaf o'r gweithwyr proffesiynol cyfiawnder troseddol y gwnaethom eu cyfweld gwerth cyfryngwyr wrth gefnogi diffynnyddion anabl a'r rôl bwysig y gallant ei chwarae. Tynnodd rhai sylw at yr angen am gynllun cyfryngwr diffynnydd cofrestredig, tebyg i'r un ar gyfer tystion, a fyddai'n mynd i'r afael â phroblemau costau uwch ac ansawdd amrywiol. Awgrymodd sawl gweithiwr proffesiynol a gafodd eu cyfweld yn yr Alban y byddai'n gam defnyddiol i gyfryngwyr gael eu cyflwyno yno.

“

Os ydym am gael system cyfiawnder troseddol briodol, weithredol, anwahaniaethol, mae'n rhaid i chi ddod o hyd i'r arian ar gyfer hynny. Dyna'r sefyllfa go iawn gyda chyfryngwyr oherwydd dyna un o'r addasiadau rhesymol pwysicaf, i gael cyfryngwr yn bresennol.

”

Cyfreithiwr yr Amddiffyniaeth, Lloegr

³⁰Dylai'r hawl i fesurau arbennig fod ar sail gyfartal â thystion nad ydynt yn ddiffynnyddion ar gyfer rhoi tystiolaeth, a thrwy gydol achos treial lle bo angen i sicrhau cyfranogiad effeithiol.

Comisiwn Cydraddoldeb a Hawliau Dynol

Argymhellion

Er mwyn cefnogi'r ddyletswydd i wneud addasiadau rhesymol a pharchu hawliau prawf teg, i Gymru a Lloegr dylai llywodraeth y DU:

- gweithredu'r argymhellion ar gyfer diwygio deddfwriaethol ym Mhennod 2 o adroddiad Comisiwn y Gyfraith ar Anaddasrwydd i Bledio i roi hawl statudol i ddiffynnyddion i gyfryngwyr a mesurau arbennig eraill³⁰
- mynd i'r afael â diffyg cyfryngwyr Cymraeg eu hiaith yng Nghymru.

Yn yr Alban:, dylai llywodraeth yr Alban:

- cyflwyno ei wasanaeth cyfryngwr cofrestredig ei hun ar gyfer pobl anabl cyhuddedig; a
- Adolygu defnydd ac effeithiolrwydd y darpariaethau tystion bregus cyfredol sydd ar gael i berson cyhuddedig sy'n agored i niwed.

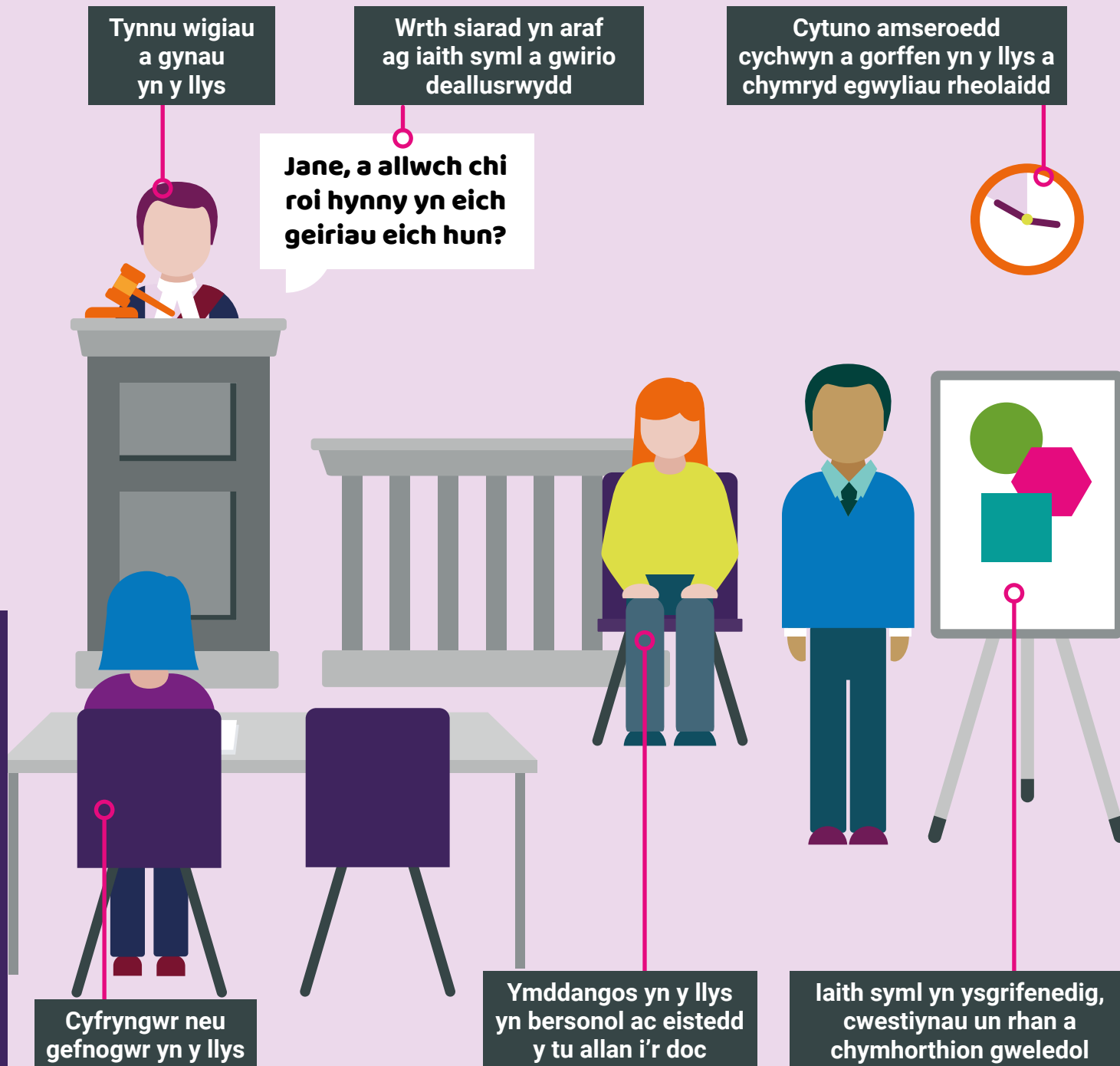
Dylai'r Uchel Lys Cyfiawnder yn yr Alban:

- newid y rheolau gweithdrefn droseddol i'w gwneud yn ofynnol i bob llys holi a oes angen gwneud unrhyw addasiadau i sicrhau y gall person a gyhuddir gymryd rhan yn effeithiol yn yr achos.



**Asesu
anghenion
unigolion
i wneud
addasiadau**

Dylid asesu anghenion diffynyddion a phobl a gyhuddir fesul achos fel y gellir gwneud addasiadau priodol i sicrhau cyfranogiad effeithiol.



Canfyddiad

Nid oes gan weithwyr proffesiynol cyfreithiol yr arweiniad neu'r hyfforddiant sydd eu hangen arnynt yn gyson i allu adnabod namau, eu heffaith, na sut y gellir gwneud addasiadau



Mae arweiniad a hyfforddiant, y mae llawer ohono'n berthnasol i'r materion sy'n wynebu diffynyddion neu bobl a gyhuddir sydd â nam gwybyddol, cyflwr iechyd meddwl a/neu gyflwr niwro-amrywiol, ar gael i weithwyr proffesiynol cyfreithiol yn y ddwy awdurdodaeth.³¹

Amlygodd ein tystiolaeth nifer o wahanol adnoddau gan gynnwys: The Advocate's Gateway, sy'n darparu mynediad am ddim i ganllawiau ynghylch tystion a diffynyddion bregus; y Llyfr Mainc Triniaeth Gyfartal (fersiynau ar gyfer y ddwy awdurdodaeth), adnodd sy'n cael ei ddiweddarau'n rheolaidd ar gyfer deiliaid swyddi barnwrol sy'n canolbwyntio ar gyfathrebu da a chynyddu cyfranogiad; a hyfforddiant Eiriolaeth a'r Bregus (Cymru a Lloegr yn unig), a ddarperir gan Goleg Eiriolaeth Inns of Court a'i gyflwyno i fargyfreithwyr i gynorthwyo dealltwriaeth o'r egwyddorion allweddol i holi pobl agored i niwed yn y system gyfiawnder.

Roedd y gweithwyr proffesiynol cyfiawnder troseddol y gwnaethom eu cyfweld yn gyffredinol gadarnhaol am yr adnoddau hyn, ond roeddem yn synhwyro nad oeddem yn cael eu defnyddio cymaint ag y gallent.

“ Mae yna lyfr o'r enw'r Llyfr Mainc Triniaeth Gyfartal sydd wedi dod i'r wyneb, mae'n debyg y byddwn i'n dweud dros yr ychydig flynyddoedd diwethaf. Mae ganddo rywfaint o ddeunydd hynod ddefnyddiol ynddo, sy'n ymdrin ag ystod eang o bynciau, gan gynnwys, yn anochel, ddiffynyddion â namau. Mae'n llyfr y credaf y dylid ei ddefnyddio llawer mwy nag y mae.

” Barnwr llys y Goron, Lloegr³²

Dywedodd y rhai a gyfwelwyd wrthym nad oes hyfforddiant gorfodol neu am ddim i bobl anabl ar gyfer cyfreithwyr neu fargyfreithwyr yng Nghymru a Lloegr a bod cyllid cyfyngedig ar gael. Mae'r hyfforddiant sydd ar gael ar 'fregusrwydd' fel arfer yn canolbwyntio ar ddiodefwyr a thystion, yn hytrach na diffynyddion. Yn ei gyflwyniad i'n hymchwiliad, dywedodd yr Awdurdod Rheoleiddio Cyfreithwyr (SRA) mai dim ond traean o gyfreithwyr practis preifat a gafodd hyfforddiant ar gefnogi pobl agored i niwed yn 2019. Dywedodd rhai o'r ynadon y gwnaethom eu cyfweld y darperir hyfforddiant amrywiaeth ond nad yw'n orfodol, tra bod hyfforddiant anabledd yn orfodol ond gyda mwy o ffocws ar fynediad i'r rheini â nam corfforol.

³¹Mae llawer o hyn yn defnyddio'r term 'bregus' ac yn edrych ar faterion 'bregusrwydd' fel y'u diffinnir yn y gyfraith. Nid oes unrhyw un grŵp yn agored i niwed yn ôl ei natur, ond gall unrhyw un gael ei wneud yn agored i niwed oherwydd y sefyllfa y maent yn ei chael ei hun ynddi; mae hyn yn cynnwys tystion, diffynyddion neu bobl a gyhuddir, pobl anabl a phobl nad ydynt yn anabl. ³²Cyhoeddwyd rhifyn cyntaf y Llyfr Mainc Triniaeth Gyfartal yn 2013.

Yn yr Alban, nid oes hyfforddiant gorfodol i'r farnwriaeth mewn perthynas â namau. Mae'n ofynnol i gyfreithwyr ymgymryd ag 20 awr o ddatblygiad proffesiynol parhaus y flwyddyn (mae gofynion datblygiad proffesiynol parhaus ar gyfer cyfreithwyr a bargyfreithwyr yng Nghymru a Lloegr hefyd). Fodd bynnag, gall cyfranogwyr hunan-ddewis math a phwnc eu hyfforddiant. Mae hyn yn golygu nad oes unrhyw sicrwydd y byddant yn ymdrin â materion yn ymwneud ag anabledd yn eu hyfforddiant. Mae erlynwyr yn ymgymryd â hyfforddiant gorfodol ar fregusrwydd tystion, ond nid oes unrhyw beth tebyg i gyfreithwyr amddiffyn mewn perthynas â'r sawl a gyhuddir.

Tynnodd yr ynadon y gwnaethom eu cyfworld yng Nghymru a Lloegr sylw at y gwahaniaethau rhwng y llysoedd ieuencid ac oedolion, gan gynnwys mewn perthynas â hyfforddiant. Roedd eu tystiolaeth yn awgrymu bod y rhai sy'n gweithio ar draws y ddau lys yn defnyddio peth o'r arfer gwell rhwng y ddau.

“

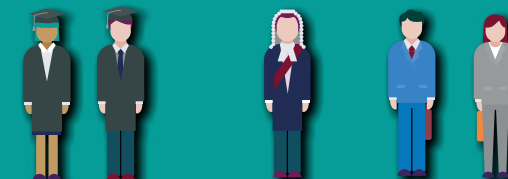
Yr hyn a ddarganfyddais wrth edrych o amgylch y sir, oedd y byddai ynadon ieuencid a oedd yn llywyddu yn y llys oedolion... oherwydd eu hyfforddiant, dealltwriaeth a phrofiad ychwanegol, yn delio â phobl a oedd wedi cydnabod anawsterau – nid yn unig y garfan o oedolion ifanc, ond hefyd byddai pobl â namau gwybyddol a phroblemau iechyd meddwl - [ac] yn delio â nhw'n wahanol yn awtomatig oherwydd eu profiadau llys ieuencid. Felly, rwy'n credu bod llawer i'w gadarnhau i ddangos y bydd hyfforddiant a phrofiad yn y maes hwn hefyd yn newid yr amgylchedd yn haws.

” Ynad, Lloegr

Argymhellion

Er mwyn gwella dealltwriaeth o anabledd a'r rhwystrau i gyfranogiad effeithiol y mae diffynyddion anabl a phobl gyhuddedig yn eu profi, dylai'r cyrff perthnasol gymryd camau i sicrhau:

- mae hyfforddiant cymhwyster proffesiynol cychwynnol ar gyfer myfyrwyr y gyfraith yn cynnwys ymwybyddiaeth anabledd
- mae'r holl godau ymddygiad a safonau perthnasol yn cael eu diwygio i gynnwys ymwybyddiaeth anabledd yn benodol fel gofyniad proffesiynol
- mae ymwybyddiaeth o anabledd yn elfen orfodol o ddatblygiad proffesiynol parhaus i'r rheini sy'n gweithio ym maes cyfraith droseddol.





Cydnabyddiaethau

Hoffem ddiolch i'r holl unigolion a gweithwyr proffesiynol hynny yng Nghymru, Lloegr a'r Alban a gyfrannodd at ein hymchwiliad

Clywsom gan ddiffynyddion a phobl gyhuddedig am eu profiadau o'r system cyfiawnder troseddol, a chan eu ffrindiau, teuluoedd a chefnogwyr. Gwnaethom gyfwrdd ac ymgynghori â gweithwyr proffesiynol sy'n gweithio yn y sector – cyfreithwyr, bargyfreithwyr, y farnwriaeth a staff y llys. Siaradodd pawb yn onest am heriau'r system a chyfluoedd a chwmpas i wella, sydd wedi helpu i lywio ein hadroddiad ymholiad.

Er mwyn llywio datblygiad a chynnydd ein hymchwiliad, fe wnaethom sefydlu Grŵp Cyfeirio Allanol bach yn cynnwys gweithwyr proffesiynol o'r sector a chynrychiolwyr o sefydliadau pobl anabl. Hoffem ddiolch iddynt am rannu eu harbenigedd, eu mewnwelediad a'u gwybodaeth gyda ni.

Cysylltiadau

Mae'r cyhoeddiad hwn ac adnoddau cydraddoldeb a hawliau dynol cysylltiedig ar gael o'n gwefan



Gellir cyfeirio cwestiynau a sylwadau ynglŷn â'r cyhoeddiad hwn at: correspondence@equalityhumanrights.com. Rydym yn croesawu'ch adborth.

I gael gwybodaeth am gyrchu ein cyhoeddiadau mewn fformat arall, cysylltwch â: correspondence@equalityhumanrights.com.

Dewch o hyd i'n newyddion, digwyddiadau a chyhoeddiadau diweddaraf trwy [gofrestru i dderbyn ein e-gylchlythyr](#).

Gwasanaeth Cynghori a Chymorth Cydraddoldeb (EASS)

Am gyngor, gwybodaeth neu arweiniad ar faterion cydraddoldeb, gwahaniaethu neu hawliau dynol, cysylltwch â'r **Gwasanaeth Cynghori a Chymorth Cydraddoldeb**, gwasanaeth rhad ac am ddim ac annibynnol.

Ffôn	0808 800 0082
Ffôn testun	0808 800 0084
Oriau	09:00 to 19:00 (Dydd Llun i Ddydd Gwener) 10:00 to 14:00 (Sadwrn)
Post	FREEPOST EASS HELPLINE FPN6521

